

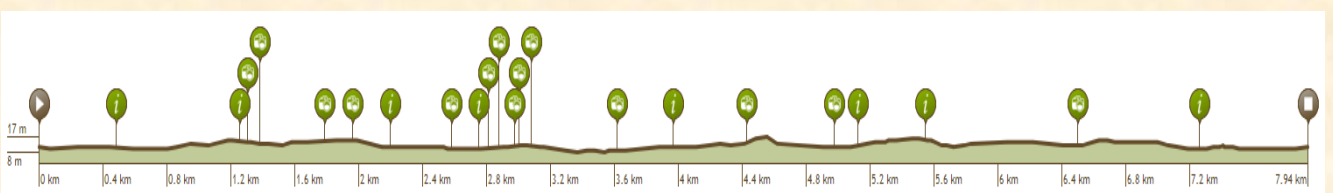
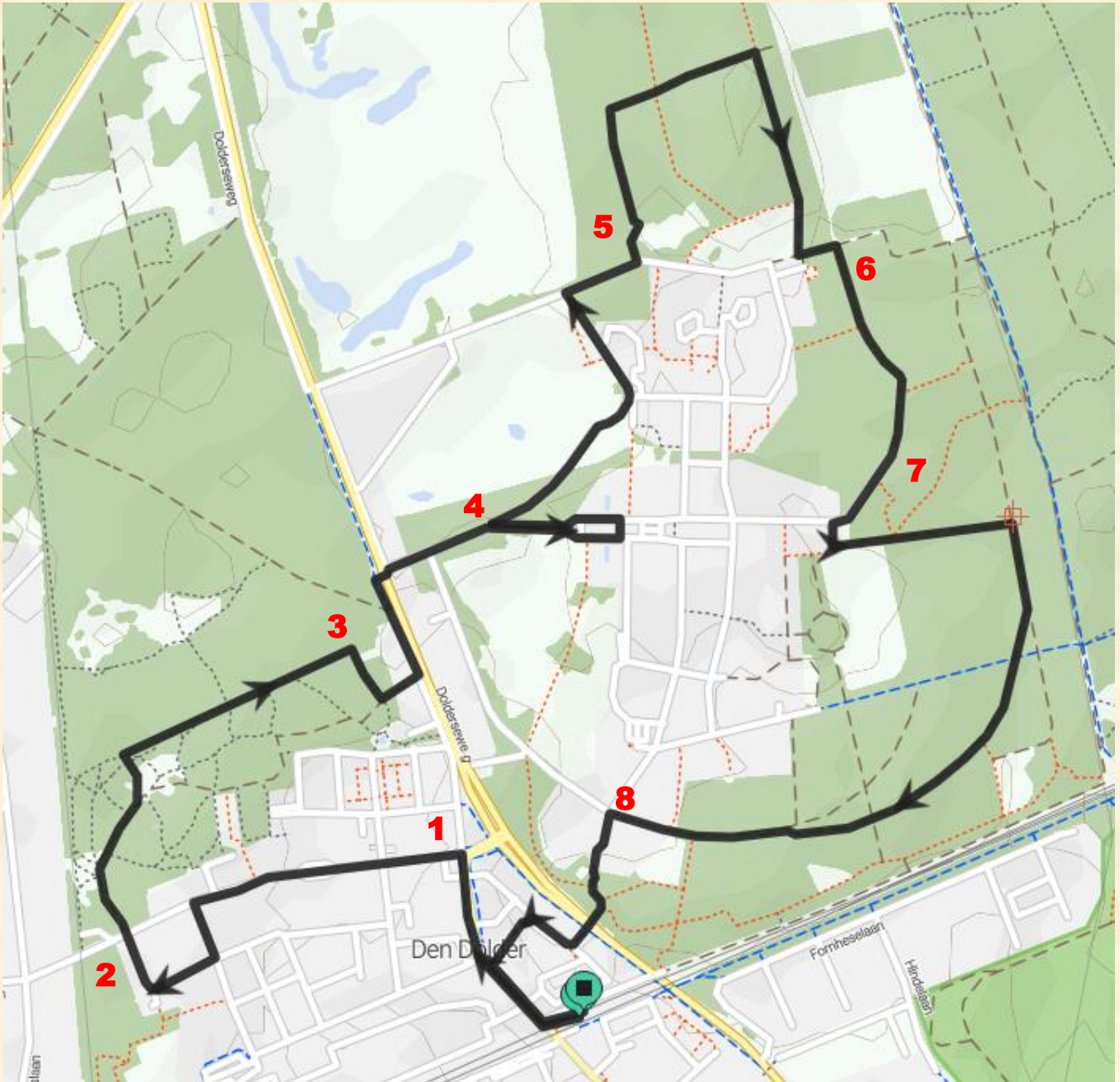


Geopark Heuvelrug Gooi en Vecht

Heuvelrug Midden - Op Geopad 114

02-12-2018

naar de bossen benoorden Den Dolder

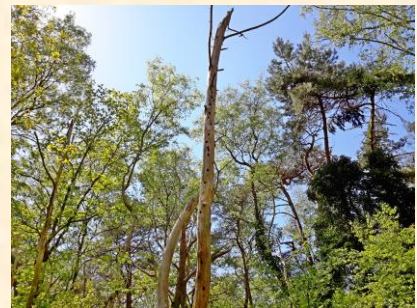


Route 8,0 km. Voor de GPS RouteYou versie, [klik hier](#).

In het gebied wordt een landschapshistorische wandelroute beschreven die via enkele woonbuurten van Den Dolder Noord naar het Pleinesbos loopt. Vervolgens gaat de route, het geopad, met een grote boog door het Willem Arntszbos naar de Nieuwe Dolderseweg (N 238). De niet gemarkeerde route begint en eindigt in de omgeving van het (stoptrein)station van Den Dolder. Daar liggen ook enkele parkeerterreinen.

Door de wandeling leren we Den Dolder Noord en omgeving kennen als een gevarieerd bosgebied. Het geopad volgend komen we enkele duinformaties en heiderestanten tegen en sommige hoog opgaande houtopstanden. Ook is architectonisch waardevolle bebouwing te zien, zowel in de noordelijke woonbuurten als op het terrein van twee zorginstellingen.

1. Vanuit het station gaan we rechts een stukje van de oude Dolderseweg volgen. Na aan de linkerkant een kerk met tuin en een parkeerterreintje gaat de route links de Pleineslaan in. Na enige tijd zien we boeiende interbellumarchitectuur uit de twintigste eeuw. Daar in 'Duivendorp' staan nog uit circa 1920 daterende monumentale woningen van de vroegere werknemers van zeepfabriek de Duif. Hierna ligt aan de linkerkant een nieuwe, architectonisch interessante villabuurt. Deze is rond 2010 gebouwd in retroklassieke stijl volgens het principe 'eenheid in verscheidenheid'. Het is de moeite waard er links een ommetje te maken via de Schroeder van der Kolklaan en de Gerhard Pranglaan. Voor de bouw van de villabuurt werd een oud en vrij reliëfrijk stuk bos opgeofferd.



2. Via de Gerhard Pranglaan gaan we terug naar de Pleineslaan. Aan de overzijde ervan loopt een paadje het grootste overgebleven deel van het Pleinesbos in. Het bos werd ontsloten door een goed begaanbaar fijnmazig padennet; het is dus een echt wandelbos. Door zijn ligging bij een flink uitgebreide woonwijk wordt het dan ook druk bezocht. Het pad loopt naar een open plek, waarachter de geowandeling rechtdoor (dus niet schuin rechtsaf) verder gaat. Zo leren we de windvormingen aan de noordkant van het bos kennen.

In de reliëfrijke zone van het Pleinesbos komen we terecht op een scheve Y-kruising. Het niet gemarkeerde geopad gaat daar rechtsaf. De wandelroute volgt dan een pad dat over honderden meters lengte langs de noord-noordwestrand van het Pleinesbos loopt. Aan de linkerkant staat een hek langs het pad. Dat scheidt het Pleinesbos van het slechts beperkt toegankelijke, stillere natuurgebied De Oude Tol.



Al snel rechts na de kruising ligt achter de houtopstanden een restant van een zandverstuiving. Een zijpaadje biedt de kans ze beter te zien. Het gaat om een laagte met enkele onbegroeide plekken. Die zijn omgeven door walletjes van het zand dat er uit de laagte wegwaaide.

Het pad doorsnijdt de reliëfrijke zone jonge windvormingen ongeveer in lengterichting. Naarmate de bodem bij het aardoppervlak door humuszuren verder werd uitgeloozd is te zien dat sommige delen van de duinformatie al vrij oud zijn. Dat blijkt uit de asgriuwe grond die 'loodzand' wordt genoemd.

3. De georoute blijft de gordel duinformaties volgen tot even voorbij het punt waar hij duidelijk lager wordt. Het pad buigt naar rechts en leidt naar een kruising waar we linksaf slaan. Rechts van het pad zijn enkele huizen te zien van een jonge woonbuurt van Den Dolder Noord. Vanuit de kruising gaat de route links naar de (Nieuwe) Dolderseweg.

Die gaan we links een eindje volgen en komen onder andere langs twee architectonisch interessante twee-onder-een-kappers. Voorbij een bushalte steken we de drukke provinciale weg over.



4. Aan de overkant ligt de gezamenlijke toegangsweg Vijverhof naar de gebouwen van de twee zorginstellingen Dennendal en Altrecht. Links zien we er een strook bos die een stuifklif maskeert en rechts een nogal vergrast, enigszins heuvelachtig heideterrein.

Om een beeld van enkele cultuur-historische gebouwen van de WA-Hoeve te krijgen volgt de route een eindje verderop het rechterspoor van de weg Vijverhof.

Allereerst zien we het vroegere hoofdgebouw met een vierkant torentje met spits.



Iets heel apart zijn achter het hoofdgebouw de zusterhuizen uit de jaren 1928 en 1931. Ze staan aan weerszijden van een tweezijdig symmetrische groenvoorziening met rechthoekige vijvers. Deze rijksmonumenten zullen worden gerestaureerd en een nieuwe bestemming krijgen. We lopen rondom het hoofdgebouw terug naar de wegsplitsing en slaan dan rechtsaf.

Deze weg werd enkele jaren geleden door een voormalige agrarische enclave aangelegd. Aan de linkerkant is er uitzicht op de historische witte huizen van toenmalige medewerkers van de WA Hoeve. Aan het einde van de laan bereiken we een complex gebouwen van Reinaerde, locatie Dennendal. Aan de rand ervan buigt de georoute naar links de Tuinlaan in.



Deze door grote Amerikaanse eiken omgeven oudere weg loopt naar een T-kruising met het Boerderijlaantje. Daar zijn recht vooruit aangelegde grasheuveltjes van een grote golfbaan te zien. Bij de kruising met het laantje gaat het geepad rechtsaf. Voor een bezoek aan het noordelijke deel van het Willem Arntszbos duiken we na enige tijd aan de linkerkant een smal paadje in.

5. Het smalle paadje loopt over een nogal open en reliëfrijk natuurterreintje van het Willem Arntszbos. Al snel maken we kennis met een vrij groot, geled stuifplateau dat beklommen kan worden. Weer beneden zwenkt het pad iets naar links en naar rechts. Vervolgens loopt het in dezelfde richting als de lange strookvormige kavels waarop het bos werd aangelegd. Iets verderop is een veel kleinere hoogte te zien, die deels door een bochtig klifje wordt gemarkeerd.



Na enige tijd gaan we rechtsaf en komen bij een kruispunt van bospaden en passeren een oude eikenhakhoutwal. Dergelijke wallen begrepsden vroeger akkers tegen zandverstuivingen en begrazing door schapen. Bij het volgende kruispunt, even voor een voormalige agrarische enclave, gaan we rechtsaf. De weg volgt nu naar het zuiden de strekkingsrichting van de lange strookvormige kavels. Intussen is vooral rechts enig reliëf te zien. Verderop lopen we langs een besloten heideveldje.

6. We bereiken dan de noordrand van een bosgedeelte met verspreide bebouwing. Daar slaat de georoute linksaf en na enige tijd weer rechtsaf bij de zuidwesthoek van de eerder waargenomen agrarische enclave. We komen terecht in een bosgedeelte met grillig reliëf. Daar scheiden klifjes hoogten van bekkens en andere laagten. Er liggen tussen het struweel ook verborgen steile duinkammen. Een heuvelachtige zone van het bosgedeelte is ontsloten door een fijnmazig netwerk van smalle paadjes.

7. Bij een klein gebouw komen we op een asfaltweggetje dat we volgen tot een volgend gebouwtje. De route gaat er omheen en loopt dan links langs de noordelijke rand van een rechthoekig heideterrein. Bij het gebouwtje staan enkele bankjes met uitzicht op de heide. We volgen het pad geruime tijd tot de eerstvolgende kruising en gaan rechtsaf.

Bij een Y-kruising volgt de route het rechterpad en kruist daarna een fietspad. Het iets rondlopende bospad komt verderop bij een mogelijk archeologisch belangrijk bosgedeelte. Daar liggen enkele walletjes die in het winterhalfjaar zichtbaar zijn. Ook zien we aan de linkerkant op enige afstand een heideveldje.

8. We volgen het bospad dat na verloop van tijd aan de rechterkant samenkomt met een vrijwel evenwijdig daaraan lopend bospad. Het pad komt uit op een verhard voetpad dat links naar het parkeerterrein van het station gaat. Rechtdoor loopt het pad langs een sportterrein en eindigt bij een ontsluitingsweg van het terrein, Distervlinder.

Daar gaan we linksaf en verlaten het bosgebied met een ruime bocht via een smal viaduct over de ingegraven Nieuwe Dolderseweg (N 238). We komen dan op een weg in een laat 20ste-eeuwse woonbuurt. Na een breed gedeelte van de weg slaat de route linksaf en loopt via de eikenlaan Deltapad terug naar de oude Dolderseweg. Ten slotte gaat de wandeling links naar het station Den Dolder of anders naar de plek waar we de wandeling begonnen.

Toelichting

In het gebied wordt een landschapshistorische wandelroute beschreven, die bij het NS-station Den Dolder begint en eindigt. Dit niet gemarkeerde geopad loopt zowel door enkele woonbuurten van Den Dolder als door de (nog) behouden gebleven delen van het Pleines- en Willem Arntszbos.

Door de wandeling leren we Den Dolder Noord en omgeving kennen als een gevarieerd bosgebied. Het geopad volgend ervaren we enkele duinformaties en heiderestanten en sommige hoog opgaande houtopstanden. Ook is er architectonisch waardevolle bebouwing te zien, zowel in de noordelijke woonbuurten als op het terrein van twee zorginstellingen.

De bosrijke natuurgebieden ten noorden van Den Dolder zijn aan weerskanten van de Nieuwe Dolderseweg (N 238) te vinden. Ze liggen op een west-oost georiënteerde gordel met een zelfde ondergrond. Daar deponeerde smeltwater van het landijs een enkele meters dik pakket zand en grind. Dat pakket werd in droge fasen van de erna nog opgetreden koude tijd plaatselijk door de wind met zand bedekt.

In het meer recente verleden veranderde de mens de natuurlijke afzettingen. Door grootschalige ontbossing, overbegrazing en het steken van plaggen ontwikkelden zich op veel plaatsen zandverstuivingen. Dat zorgde voor allerlei grillig reliëf.

Waar alleen oppervlakkige af- en overstuiving mogelijk was ontstonden door klifjes van elkaar gescheiden ondiepe laagten en dunne stuifzandmantels. Buiten de stuivende plekken was het gebied eeuwenlang voornamelijk met heidevegetaties begroeid.

Met name in de eerste helft van de twintigste eeuw is een groot deel van het gebied herbebost. Na verloop van tijd moest een deel van de nieuwe bossen wijken voor enkele noordelijke uitbreidingen van Den Dolder en gebouwen van zorginstellingen. Hierdoor is in het wandelgebied hier en daar ook boeiende architectuur te zien.

Buitenlangs de noordkant van het wandelgebied werd tegen het eind van de twintigste eeuw een grote golfbaan ontwikkeld. Daar zijn langgerekte vijverpartijen gegraven en is allerlei reliëf opgeworpen. Dat gebeurde op het overwegend laag gelegen en vrijwel vlakke cultuurland tussen het natuurterrein Oude Tol en het Willem Arntszbos.

Alle rechten met betrekking tot de tekst en het kaartmateriaal uit deze uitgave berusten bij stichting Telluris. Persoonlijk gebruik van de uitgave is toegestaan maar niet voor zakelijke en commerciële doeleinden tenzij dit schriftelijk met de rechthebbende(n) is overeen gekomen. Voor de foto's is de rechthebbende Stichting Geopark Heuvelrug i.o. of haar rechtsopvolger.