

Op Geopad

naar

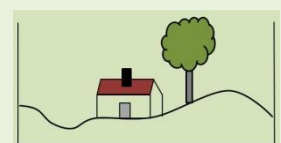
De Breul en het Kerckebosch in Zeist

waar smeltwater voor een grunderige grondslag,
de wind voor waterduintjes en
de mens voor een sierlijk landschap zorgde

Dit geogidsje gaat vooral over het fraaie wandelpark van de voormalige buitenplaats De Breul en een van bebouwing gevrijwaard gebleven zone van het Kerckebosch. De brochure is aflevering 123 van een reeks gewijd aan gebieden waar ook de bodem en het reliëf ons duidelijk laten zien welke invloed natuurlijke processen en de mens er op de ontwikkeling hadden. Aangegeven wordt waaruit een en ander valt af te leiden.

Speciale aandacht krijgt daarbij een route waar dit goed kan worden waargenomen en we dus op geopad kunnen gaan. Het meest tot de verbeelding spreken er de glooiende heuvels, slingerende waterpartij en zware loofhoutopstanden van De Breul, de intimiteit van het Kerckebosch, het uitzicht over een onlangs uitgebreid heideterrein en de flauwbochtigheid van enkele wandelpaden.

aflevering G 123
bijgewerkt 27-02-2018



[Dr. H.A. Visscher](#)

Inhoud

Voorwoord3
Om welk en wat voor gebied gaat het?3
De natuurlijke ontwikkeling.....3
De activiteiten van de mens7
En nu op Geopad.....12
Samenvatting.....15



Voorwoord

Wie wil weten waardoor een gebied werd zoals het nu is, kan veel hebben aan hetgeen de Aarde daarover vertelt. Zowel de grond onder onze voeten als het reliëf om ons heen bieden daar vaak allerlei informatie over. Daarbij tonen ze behalve effecten van natuurlijke processen ook de invloed die de mens op de ontwikkelingen uitoefende.

Om profijt te hebben van de informatiebron Aarde moeten wij haar taal wel verstaan. Bij een wandeling naar De Breul en het Kerckebosch in Zeist kan deze brochure dan als een soort tolk fungeren. Ze is aflevering 123 van een reeks vergelijkbare uitgaven over gebieden waar de bodem- en reliëfkenmerken ons veel te zeggen hebben.

In elke aflevering wordt eerst in het kort iets over de ligging en aard van het betreffende gebied medegedeeld. Dan volgt een hoofdstuk over de natuurlijke processen die er plaatsvonden en de invloed die de mens op de ontwikkeling van het gebied had. Hierna beschrijven wij nog een wandel- of fietsroute waar bodem en reliëf de geschetste ontwikkeling duidelijk laten zien. Een dergelijke route wordt wel Geopad genoemd.

De reeks brochures met beschrijvingen van zulke routes verschijnt dan ook onder het motto "Op geopad".

Om het gebruik van de brochures te vergemakkelijken worden de teksten van de afleveringen telkens met een aantal situatieschetsen verduidelijkt.

Om welk en wat voor gebied gaat het?

Het beschreven gebied ligt in en bij de zuidoostelijke buitenwijk van Zeist. Ons geopad loopt er door een ruim anderhalve kilometer lange en enkele honderden meters brede, zuidwest-noordoost georiënteerde strook die vrijwel onbebouwd bleef. Deze zone bestaat uit een landschapspark met een slingerende, rivierachtige waterpartij en een droog bosgebied. Die twee delen zijn van elkaar gescheiden door de Arnhemse Bovenweg.

Het landschapspark werd aangelegd op een deel van het buiten De Breul. In het park staat het hoofdgebouw van het landgoed.

Het droge bos aan de overzijde van de Arnhemse Bovenweg is een onbebouwd gebleven strook van het voormalige landgoed Kerckebosch.

In het landschapspark wordt een groot gazon gemarkeerd door zwaar loofhout. Vrijwel het gehele park wordt verlevendigd door zachtglooiende kunstmatige heuvels, waarvan het zand beschikbaar kwam bij het graven van de rivierachtige waterpartij.

In het drogere deel van het wandelgebied is te zien dat ruim honderdduizend jaar oude grindrijke ijssmeltwaterafzettingen enkele tienduizenden jaren geleden op veel plaatsen door de wind met fijn zand werden toegedekt. In historische tijd was dit zand na een periode van ontbossing en overbegrazing enige tijd onderhevig aan verstuivingen, waaraan allerlei kleinschalig reliëf herinnert.

De meest zuidelijke toegangen van de wandelzone liggen even ten noorden van het station Zeist-Driebergen.

De natuurlijke ontwikkeling

De invloed van de beide laatste ijstijden

Het in deze wandelgids beschreven gebied ligt aan de zuidwestkant van de Utrechtse Heuvelrug. Enkele kilometers noordoostelijker schoof vanuit de Gelderse Vallei opdringend Scandinavisch landijs zo'n 150.000 jaar geleden de overwegend grindhoudende (rivier)afzettingen die het tegenkwam zodanig op(zij) dat een markante stuwwal ontstond.

Smeltwater van het ijs verspreidde enkele tienduizenden jaren later veel zand en grind van die glaciële rug over de ten westen en zuidwesten ervan gelegen gebieden uit. Aldus ontstonden door geowetenschappers veelal sandur (enkel- en meervoud) genoemde waaiers smeltwaterafzettingen,

die aaneengroeiden. Het geomorfologisch resultaat hiervan was een enkele kilometers brede gordel van zulke sedimenten.

In droge fasen van de pas tienduizend jaar achter ons liggende laatste ijstijd raakten met name de lager gelegen delen van de gordel smeltwaterafzettingen nog weer door fijne windzanden bedekt.

Dit moet het geval zijn geweest wanneer de bodem in het gebied waar de wind vandaan kwam kaal, droog, ijsvrij en niet door sneeuw bedekt was. Het zand werd door de wind vaak vrij gelijkmatig over oudere afzettingen uitgespreid. De grondsoort die aldus ontstond wordt daarom dekzand genoemd.

In het wandelgebied zijn de grindrijke ijssmeltwaterafzettingen tot het noordelijk deel van het Kerckebosch door een mantel fijne (wind)zanden toegedekt.

De latere ontwikkelingen

Na de laatste ijstijd raakten de dekzanden begroeid met bos waarvan de samenstelling enkele malen vrij ingrijpend veranderde. De afgelopen millennia zou de vegetatie van de zandgronden door het kappen van hout, gebruik van grote gebieden als graasgrond en het steken van plaggen weer steeds armelijker worden. Het bos maakte daarbij meer en meer plaats voor steppe- en heidevegetaties.

Intussen werden vooral de voedselarme windzanden door neerslagwater uitgeloozd. De weggespoelde bestanddelen sloegen voor een belangrijk deel echter weer op enkele decimeters diepte neer. Daarbij gingen de organische stoffen dichte donkere banken vormen, terwijl de ijzerverbindingen een bruinverkleuring veroorzaakten. Het bodemtype dat bij de uitloging van de bovengrond ontstaat wordt als podzol aangeduid. Podzol is een Russische benaming die asachtig betekent. Aldus wordt verwezen naar de asgrauwe kleur waardoor de uitgeloozde bovengrond zich vaak onderscheidt.

De stevige donkere banken van de podzolen beschermden de dekzanden lang tegen winderosie. Wanneer de vegetatie uiteindelijk vrijwel geheel verdween en kaal geworden gronden veel werden betreden of geplagd zouden echter zandverstuivingen mogelijk worden. Met name in klimaatfasen met veel droge perioden konden die zich zelfs sterk uitbreiden. Aldus kreeg de wind plaatselijk de kans de dekzandformaties te verbouwen. Als gevolg van lokaal verschillende omstandigheden was dit niet overal even goed en op dezelfde wijze mogelijk. Dit wordt weerspiegeld door verschillen in de huidige geomorfologische gesteldheid, zodat enkele typen verstoven dekzandformaties kunnen worden onderscheiden.

In het wandelgebied herinneren hoogstens nog slechts enkele kleine welvingen aan het dekzandrelief van de laatste ijstijd. Die welvingen liggen in het uiterste zuidwesten van het gebied. Waar de latere verstuivingen optraden werd het reliëf zowel grilliger als imposanter. Bij de noordelijke rand van het droge dekzandgebied waren echter nauwelijks verstuivingen mogelijk.

De meest imposante jonge windvormingen vinden we in het uiterste westen van het Kerckebos. We denken dan in het bijzonder aan een plek ten westen van de Graaf Lodewijklaan, waar een min of meer paraboolvormige duinformatie is te vinden.

Op enkele plaatsen wordt relatief laag gelegen vrijwel vlak terrein door klifjes gescheiden van een (ten dele) plateauachtige terreinverheffing.

Het verreweg duidelijkste voorbeeld daarvan is de grotendeels door een klifje gemarkeerde, plateauachtige lage terreinverheffing waarop bij de weg Hoog Kanje een kerkje stond.

Enkele andere deels door klifjes gemarkeerde min of meer plateauachtige terreinverheffingen vinden we pal ten oosten van de Prinses Margrietlaan en bij de oostrand van het gebied.

Waarschijnlijk hebben wij hier van doen met voormalige vochtige/natte terreindepressies in het oppervlak van de ijstijdelijke windzanden, die de latere verstuivingen bespaard bleven, maar door de aanwezigheid van een vitalere vegetatie (en water) wel als zandvanger fungeerden.

Zulke terreindepressies werden dan (tamelijk) gelijkmatig vanuit de randen met stuifzand opgehoogd, terwijl de wind de wat hoger gelegen naaste omgeving ervan (tot op een bepaald niveau) afzandde. Het ligt in de rede de aldus ontstane geofenomenen stuifplateaus of -banken te noemen.

Ter plekke van de terreindepressies zijn soms veentjes overstoven. Wanneer dat het geval was zou men de geofenomenen veenstuifplateaus kunnen noemen.

Op het plateautje bij de oude weg Hoog Kanje groeien met name sommige beuken beter dan in de rest van het bosrijke plangebied. Dit wijst op de aanwezigheid van een vochtige ondiepe ondergrond, wat kenmerkend bleek voor stuifplateautjes.

Er zijn redenen om aan te nemen dat stuifplateaus mondiaal zeldzaam zijn. Mogelijk komen ze zelfs vrijwel alleen lokaal in West Europa voor. Een en ander gaf aanleiding hun aanwezigheid binnen onze landsgrenzen nauwkeuriger na te gaan.

Dit gebeurde bij de inventarisaties van landschappelijke aardkundige waarden, die de afgelopen decennia in Nederland plaatsvonden. In het kader van die inventarisaties werden tot op heden slechts enkele tientallen markante stuifplateautjes gevonden. Stuifplateautjes zijn in ons land dus zeldzaam.

Gezien deze zeldzaamheidswaarde en hun bijna unieke ligging in of bij een bebouwde kom zou de aantasting van het onderwerpelijke plateautje door grondverzet geomorfologisch en geo-educatief gezien een groot verlies van landschapswaarden kunnen betekenen.

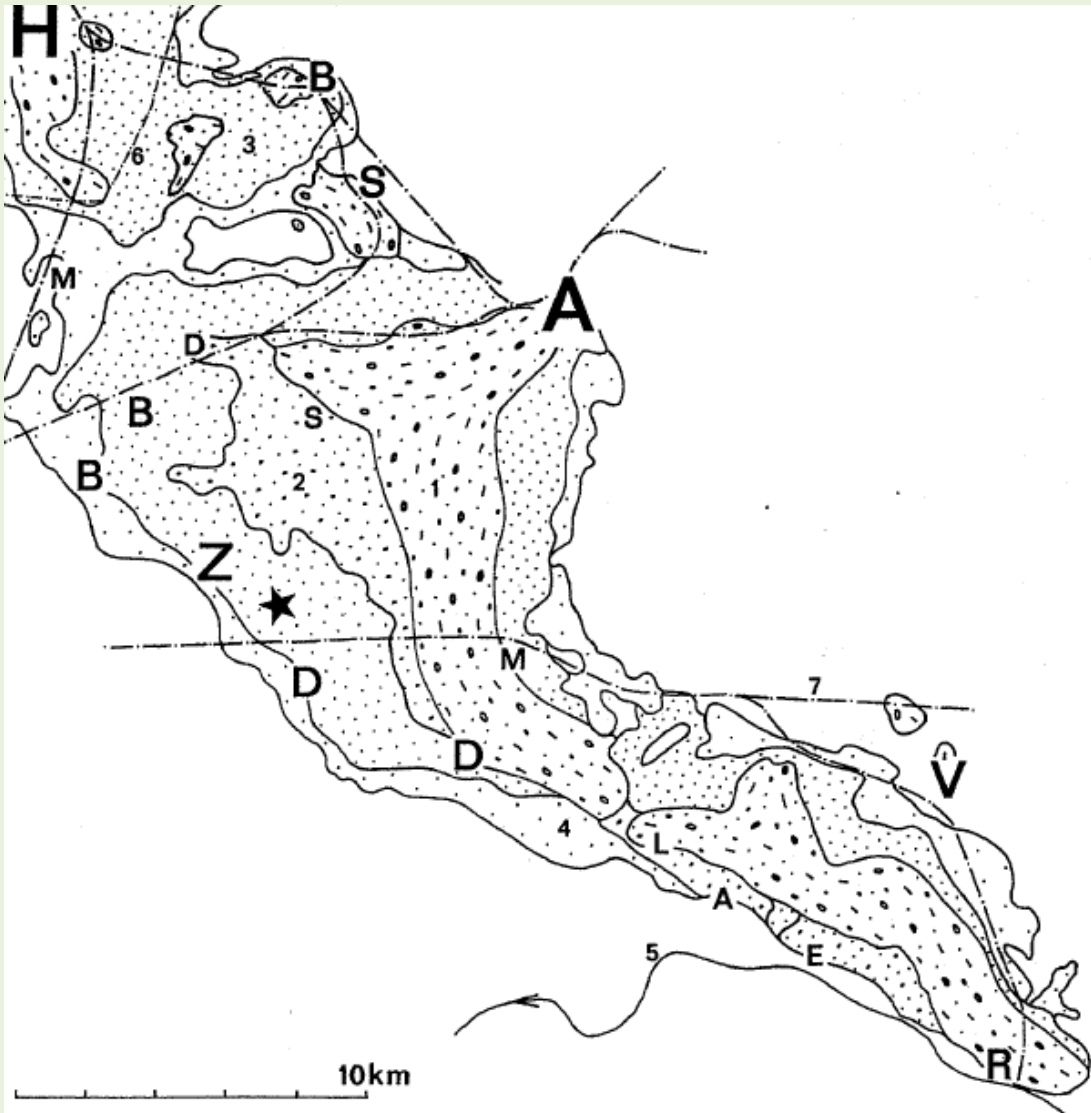
Dit zou trouwens ook het geval zijn als het plateautje op een andere wijze ontstond. Ook dan hebben wij in ieder geval met een zeer bijzonder fenomeen van doen.

De ondergrond van de Utrechtse Heuvelrug

Op het globale overzichtskaartje is te zien dat het wandelgebied ten westen van een noord-zuid gelegen stuwwalgedeelte is gelegen.

Ook vertelt het kaartje ons dat de stuwwallen van de Utrechtse Heuvelrug vrijwel geheel worden omgeven door jongere smeltwater- en windafzettingen. In een groot deel van het beschreven gebied raakten de over het algemeen grove grindrijke smeltwaterafzettingen bedekt door de fijnzandige windafzettingen die er als een enkele meters dik pakket overheen kwamen te liggen. Dit gebeurde in de drogere fasen van de laatste ijstijd.

Na grootschalige ontbossingen is het pakket windzanden tijdelijk vrij algemeen verminkt door verstuivingen waaraan een grillig reliëf herinnert.



A Amerongen (onder) of Amersfoort, B Baarn (boven), De Bilt (geheel links) of Bilthoven, D Den Dolder (boven), Doorn (middenonder) of Driebergen-Rijsenburg, E Elst, H Hilversum, L Leersum, M Maarn (onder) of Maartensdijk, R Rhenen, S Soest (boven) of Soesterberg, V Veenendaal, Z Zeist. ★ Ligging van het beschreven gebied.

Verdere toelichting van het kaartje

1. gedurende de als Saalien bekende, voorlaatste koude tijd van het geologisch verleden door landijs opgestuwde, overwegend grove, grindrijke afzettingen met een veelal reliëfrijk oppervlak
2. door smeltwater van dit ijs neergelegde, grindhoudende zandige afzettingen met een reliëfarm oppervlak
3. later deels door verstuvingsen verplaatste, hoofdzakelijk zandige en veelal grindarme (smelt)water- en windafzettingen uit de als Weichselien bekende laatste koude tijd van het geologisch verleden, waarvan het oppervlak naar verhouding hoog ligt en relatief sterk geaccidenteerd is
4. hoofdzakelijk zandige en grindarme (smeltwater)- en windafzettingen uit de laatste koude tijd, waarvan het oppervlak naar verhouding lager ligt en slechts weinig reliëf vertoont
5. Rijn-Lek, 6. grens met Noord Holland, 7. spoorlijn.

De activiteiten van de mens

Het vroegere agrarisch grondgebruik

Evenals Driebergen ligt Zeist in een zone met een tamelijk homogene bodemgesteldheid waar de droge gronden van de Utrechtse Heuvelrug zuidwestwaarts geleidelijk overgaan in de eertijds plaatselijk natte laagte van het rivierengebied.

Dergelijke zones werden veelal pas later in de Middeleeuwen ontgonnen. Dit gebeurde doorgaans systematisch, waarbij het land onder auspiciën van de adellijke of geestelijke overheid vanuit een natuurlijke waterloop, gegraven wetering en/of weg bloksgewijs werd verdeeld in grote strookvormige kavels, aan het begin waarvan de (eerste) boerderijen kwamen te staan. Aldus konden de aanwezige bodemtypen vrij eerlijk over de aspirantboeren worden verdeeld. Elke boer kon dan zowel akkerbouw als veeteelt bedrijven.

Voor de akkerbouw kozen de boeren gronden die destijds niet al te droog of nat waren. Zulke bodems boden in Zeist en omgeving zowel de zandige oeverafzettingen van de rivierarmen in het zuidwesten als de wat hoger gelegen windzanden onderaan de flanken van de Utrechtse Heuvelrug.

Met name de droogste gronden bleef ontginning (lang) bespaard. Wel zouden zij gemeenschappelijk door de boeren worden gebruikt om er hout vandaan te halen, schapen of ander (klein)vee te laten grazen en plaggen te steken. Daarbij werden de plaggen, na met stalmest te zijn vermengd, gebruikt om de vruchtbaarheid van tot akkerland ontgonnen gronden op peil te houden. Met name op de voedselarme dekzanden was dit geregeld nodig.

De ontsluiting van het gebied door wegen

Evenals bij Driebergen en Rijsenburg werd het land bij Zeist vanuit het rivierengebied noordoostwaarts "verreept". Een deel van de Middeleeuwse ontsluitingswegen loopt in dezelfde richting. Ze fungeerden veelal als schaapsdriften, waaraan hier en daar nog een naam herinnert.

Behalve volgens de kavelrichting werd het gebied (gaandeweg) ook overdwars ontsloten. Aldus ontstonden tangentverbindingen. Een markant voorbeeld hiervan is de Amhemse Bovenweg. Deze was over grote lengte onderdeel van een route, die eertijds Heer- of Bovenweg werd genoemd en deel uitmaakte van een verbinding Keulen-Utrecht. De Arnhemse Bovenweg vormt thans de kortste verbinding tussen de noordelijke en noordoostelijke buitenwijken van Zeist, Driebergen en Doorn.

De belangrijkste verbinding tussen de genoemde plaatsen loopt wat meer zuidelijk, ongeveer evenwijdig eraan. Ze kwam grotendeels voort uit een weg waarover de parochianen van Driebergen en Rijsenburg naar de kerk gingen. Voor de reformatie kerkten de inwoners van beide plaatsen namelijk (ook) in Zeist.

Vanuit de Arnhemse Bovenweg loopt een oude interlocale verbinding diagonaal door het voormalige landgoed Kerckebosch naar de omgeving van Austerlitz. De weg heet over grote lengte Hoog Kanje. De naam werd waarschijnlijk in 1784 voor het eerst vermeld. Ze is mogelijk ontstaan door een verhollandsing van de franse topografische naam Haute Cagne, waarmee het hooggelegen deel van de stad Cagne werd bedoeld.

Op het middenin het Kerckebosch gelegen plateau'tje stond een gelijknamige boswachterswoning. Tot voor kort werd de kleine en lage maar vrij bijzondere terreinverheffing gekroond door een kerkje.

De latere stichting van buitens en verstedelijking

De afgelopen eeuwen bood de vroeger vrij vochtige bodemgesteldheid van de geregeld bemeste akkerzone bij de Driebergseweg en Hoofdstraat aantrekkelijke perspectieven aan rijk geworden stedelingen, die (ook) de belevingswaarde van natuurrijke pastorale woonmilieus wilden ervaren.

Vooral in de 19de eeuw stichtten zij buitens met sierlijke waterpartijen, glooiende heuvels en hoog opgaand loofhout. Hiervoor werden soms delen van oudere en grotere landgoederen aangekocht. Langs de zuidwestrand van de Utrechtse Heuvelrug veranderde een gebied van ongeveer een kilometer breed daardoor in een zone met architectonisch boeiende, grote landhuizen en lommerrijke parken.

Deze zone zou bekend worden als de Stichtse Lustwarande.

Het behoeft geen betoog dat velen zich later graag in deze lommerrijke gordel natuur- en cultuurschoon gingen vestigen. Dit betekende echter wel dat het verleidelijk werd buitens te gaan verkavelen voor de bouw van villa's en andere woningen. Sommige buitens zijn dan ook weer verkleind of zelfs geheel verdwenen.

Ook ter hoogte van De Breul zouden de herbeboste gebieden later meer en meer bebouwd raken. Het ruim 30 ha occuperende buiten De Breul kwam voort uit een oud landgoed, dat reeds in 1413 werd vermeld en de status van ambachtsheerlijkheid genoot. De naam van het landgoed vormt een aanwijzing dat het (ten dele) in een met gras begroeid moerassig gebied was gelegen. Behalve De Breul werd het landgoed Broyel, Breudell, Breundel, Bruekel, Broedel, Bruel, Brudel en Bruijell, genoemd.

Omstreeks 1833 werd op De Breul een landhuis gebouwd voor mr. Jan Kol. Evenals sommige andere grote landhuizen van deze omgeving werd het neergezet op een kunstmatige heuvel. De Breul kreeg een waarschijnlijk door J .D. Zocher jr ontworpen rivierachtige waterpartij, waarover een brug met het uiterlijk van een Romeins aquaduct kwam te liggen. Op het buiten verrees ook een koetshuis terwijl er bovendien een ijskelder uit het jaar 1894 is te vinden.

Van 1846 tot 1882 was een groot deel van het landgoed eigendom van jhr. F. van den Bosch die toen ook het landhuis bewoonde.

Na het overlijden van Jan Kol in 1848 liet zijn zoon op het bezuiden de Driebergse Weg gelegen deel van het landgoed het huis De Kleine Breul bouwen. Tegen het einde van de 19de eeuw werd De Breul eigendom van de heer P. Vercrujse, die het huis een neoclassicistisch uiterlijk bezorgde.

In 1913 werd het park in opdracht van de toenmalige eigenaar P. Reineke gerenoveerd en gedeeltelijk ook heringericht. Dit gebeurde volgens een ontwerp van landschapsarchitect J .A. Springer, die onder meer voor een nieuwe zichtzone zorgde. Enkele jaren later legde H. Copijn een heidetuin op De Breul aan.

Omstreeks 1929 is het landhuis van De Breul voor de bankier S.P.S. May volgens 18de-eeuwse Engelse stijlopvattingen verbouwd en vergroot.

In 1946 zou De Breul worden verworven door de Sint Willebrordusstichting die er een internaat vestigde en in het middendeel van het landgoed schoolgebouwen neerzette. Hiervoor werden ook enkele hectaren bos opgeofferd.

Het overgebleven deel van het landschapspark van De Breul is tegenwoordig eigendom van de Stichting Het Utrechts Landschap. Bovendien geniet het thans de status van Rijksmonument.

Het voormalige buiten De Breul wordt aan de noordoostkant begrensd door de Arnhemse Bovenweg die vrijwel parallel loopt aan de Driebergseweg. Aan de andere kant van die Arnhemse Bovenweg liggen restanten van het deels bebouwd geraakte landgoed Kerckebosch. Dat was grotendeels een bezitting van de RK Kerk van Rijsenburg, waaraan het bos ook zijn naam dankt.

Het meer dan eens verbouwde huis van het voormalige landgoed dateert van 1911. Opdracht tot de bouw ervan gaf jonkheer E. Lintelo de Geer, die een liefhebber en verzamelaar van allerlei antiek was. Met zijn kantelen en torenachtige middenpartij doet het huis enigszins denken aan een kasteel. De ten dele gothisch ogende raampartijen zijn rijkelijk voorzien van glas in lood. Opmerkelijk is verder dat voor de bouw van het bij de villa gelegen koetshuis kloostermoppen van het Utrechtse kasteel Vredenburg werden gebruikt. Sinds 1947 is het huis Kerckebosch een hotel.

Om meer geld te verdienen aan bouwgrond dan in het Zeisterbos door de samenleving was geaccepteerd werden respectievelijk in 1917 en 1918 de zuidoostelijk van het Zeisterbos gelegen landgoederen Kerckebosch en Molenbosch aangekocht. De bebouwing daarvan stuitte door de meer afgelegen ligging van de bossen en het er ontbreken van bekende attracties op veel minder weerstand. De landgoederen zijn in de loop van de 20ste eeuw dan ook voor een belangrijk deel bebouwd geraakt.

Zeist is bij haar latere zuidoostelijke uitbreidingen dus als het ware over het Zeisterbos heengesprongen. De vooroorlogse uitbreidingen in het Kerckebosch zouden grotendeels ter weerszijden van een brede weg worden gesitueerd. Die weg werd Oranje Nassaulaan genoemd. Ze is aangelegd in een zone die eerder was kaalgekapt om een rupsenplaag te stuiten.

In de periode tussen de beide wereldoorlogen was het niet ongebruikelijk lange rechte hoofdontsluitingen van nieuwe wijken te onderbreken met verbredingen. In het villapark Het Kerckebosch overkwam dat de Oranje Nassaulaan. De verreweg grootste verbreding werd het aan beide zijden van de laan aangelegde rechthoekige Oranje Nassaulaanplein met zijn twee verdiept aangelegde plantsoenen.

Niet ver hiervandaan kreeg de Oranje Nassaulaan aan de kant van het Molenbosch gezelschap van het veel kleinere vierkante Julianaplein. De meeste ontsluitingen van het villapark Kerckebosch stralen van de beide pleinen uit. Uitzonderingen vormen de bochtige Prinses Irene en Graaf Janlaan bij de noord- en oostrand van het villapark.

Van het villapark Kerckebosch werd eerst het noordwestelijk van de Oranje Nassaulaan gelegen gedeelte gerealiseerd. Er verrezen vooral twee-onder-een-kappers, waarvan de meeste in de jaren 1928-1934 werden gebouwd. In 1933 begon de bouw van de vooroorlogse woonbuurt aan de andere kant van de Oranje Nassaulaan.

In het Molenbosch ontstond noordoostelijk van de Arnhemse Bovenweg intussen de woonwijk Hoge Dennen. Die wijk werd voornamelijk volgens een nieuw rechthoekig stratenpatroon ingedeeld. Evenals het vooroorlogse deel van de wijk Kerckebosch kreeg ze vrijwel geheel het karakter van een villapark.

Na de Tweede Wereldoorlog werd al vrij snel gestreefd naar een verdere bebouwing van het Kerckebosch. Er zijn toen in de vijftiger jaren maar liefst 1265 woningen gepland. Daarbij zou van 706 de bouw in het kader van de zogenaamde Woningwet worden gesubsidieerd. Randvoorwaarden die in het kader van de planning in acht moesten worden genomen waren het sparen van zoveel mogelijk bos en het instandhouden van een groene buffer tussen het reeds bestaande villapark en de nieuwe woningen.

Dit resulteerde uiteindelijk in een plan waarbij de meeste woonbebouwing aan de buitenranden van het nieuwe wijkgedeelte werd geprojecteerd. Een groot deel daarvan werd geconcentreerd in blokken van afwisselend drie en vijf woonlagen, die respectievelijk een lengte kregen van honderd en tweehonderd meter. Daarbij zouden de kortere blokken met drie woonlagen wat meer naar achteren worden geplaatst. Van de langere blokken werden de voorgevels verlevendigd door traveeën met loggia's.

Terwijl de meeste blokken flatwoningen drie of vijf woonlagen zouden gaan tellen verrees langs de noordzijde van de Arnhemse Bovenweg een lang blok van 10 hoog. Erachter werd een strook bebouwd met autoboxen.

Bij de naoorlogse uitbreiding is het rechthoekige ontsluitingspatroon van het Kerckebosch gerespecteerd. Dat strookte trouwens met de destijds gebruikelijke indeling van nieuwe wijken volgens een rechthoekig rasterpatroon.

Gevrijwaard van bebouwing bleef de diagonaal door het bos lopende oude bosweg Hoog Kanje.

Tussen de voor- en naoorlogse buurten van de wijk Kerckebosch verrezen een klein winkelcentrum en een aantal schoolgebouwen. Door de geschetste situering van de latere bebouwing kon in het naoorlogse deel van de wijk een aaneengesloten oppervlakte van zo'n 40 ha bos tot 2009 behouden blijven en zijn vroegere karakter behouden.

Vanaf die tijd is het zgn. binnenbos alsnog bebouwd en grotendeels verdwenen.

In de negentiger jaren wilde Zeist ook de bosstrook tussen de Prinses Margrietlaan en de grens met de toenmalige gemeente Driebergen- Rijsenburg gaan bebouwen. De provincie Utrecht stond dat echter niet toe.

Het Kerckebosch wordt aan de zuidoostzijde begrensd door het grondgebied van de gemeente Utrechtse Heuvelrug, dat er geoccupeerd wordt door het voormalige landgoed (Klein en Groot) Heidestein.

Dat landgoed werd in 1974 grotendeels eigendom van de stichting Het Utrechts Landschap. Zeven jaar later verwierf die stichting een onbebouwd gebleven aangrenzende strook van het Kerckebos. Tegenover het landgoed De Breul staan aan de Driebergseweg enkele monumentale antieke landhuizen van nogal uiteenlopende architectuur. Het zijn de nrs 22, 24 en 26.

Driebergseweg 22 is de omstreeks 1900 gebouwde villa Mariahof. Een rechts van de hoofdingang iets naar voren springend gedeelte van het pand presenteert zich aan de straatzijde met een topgevel, waarvan de daklijst werd voorzien van decoratief houtsnijwerk.

De rond 1880 gebouwde Noordberch gedoopte villa Driebergseweg 24 vertegenwoordigt de in Zeist zeldzaam geworden Zwitserse chaletstijl, waarvan ze een fraai voorbeeld is. Het uiterlijk van dit door enkele overstekende zadeldaken gekroonde, witgepleisterde pand wordt vooral verlevendigd door een grote erker, die een ten dele overdekt balkon schraagt. Het hout van de aanbouwen is grotendeels donkergroen geschilderd.

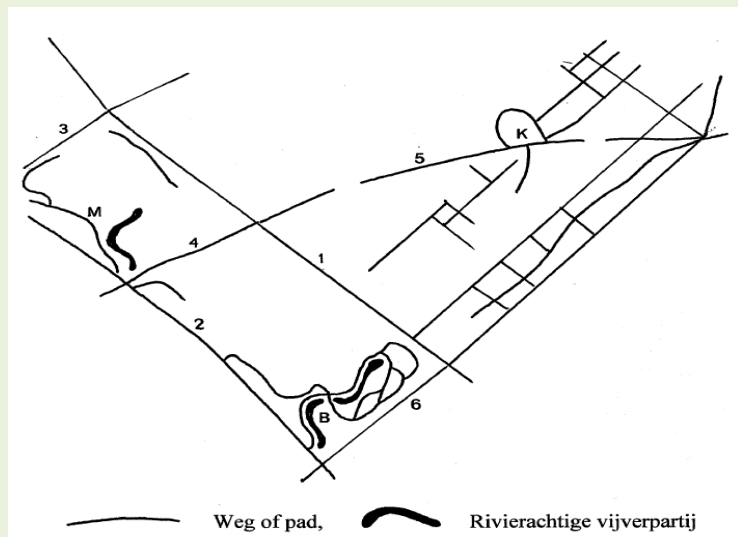
Het waarschijnlijk in het begin van de vorige eeuw gebouwde pand Driebergseweg 26 werd Princenhove gedoopt. Een opvallend onderdeel van het gebouw is de geaccentueerde middenpartij met de hoofdingang. Bovenaan de middenpartij is de daklijst voorzien van decoratief houtsnijwerk.

Het pand wordt gekroond door een aan de kant van de lange (zij)gevels gebroken kap. Zulke kappen kregen veel lage woningen, omdat ze aldus van een wat grotere zolderverdieping konden worden voorzien.

Een in de lengterichting van lage woningen gebroken kap van de zolderverdieping wordt mansardedak genoemd. Deze naam is een verwijzing naar de 17^{de} eeuwse franse architect die het kaptypet introduceerde.

Schuin tegenover Princenhove staat op de hoek Breullaan/Hoofdstraat het pannenkoekenhuis en restaurant Princenhof. Ernaast kreeg het alleenstaande huis Hoofdstraat 5 net als het pand Driebergseweg 26 een mansardekap.

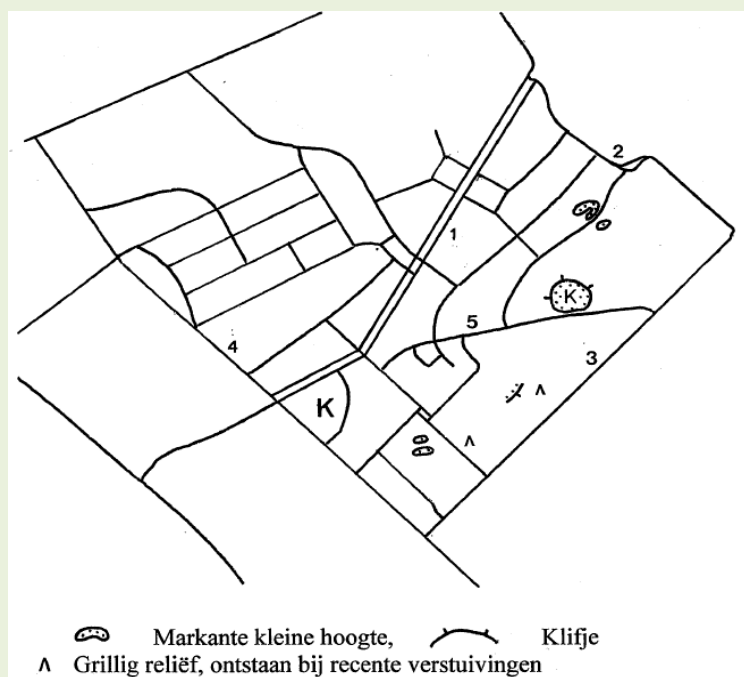
Behouden oude wegen en paden van het beschreven gebied



1. Oude Arnhemse Bovenweg, 2. Dribergseweg, 3. Molenweg, 4. Heideweg, 5. Hoog Kanje, 6. Breullaan. B Huis De Breul, K voormalig kerkje, M Huis Molenbosch.

In de bebouwd geraakte delen van het gebied verdwenen de oude bospaden. Kenmerkend voor de Zandschapsparken van de buitens waren fijnmazige netwerken van bochtige paden, terwijl elders ladderachtige ontsluitingspatronen domineerden. De lange wegen en paden liepen er, net als de grens met de voormalige gemeente Driebergen, in ongeveer noordoostelijke richting.

Het stratenpatroon van het beschreven gebied



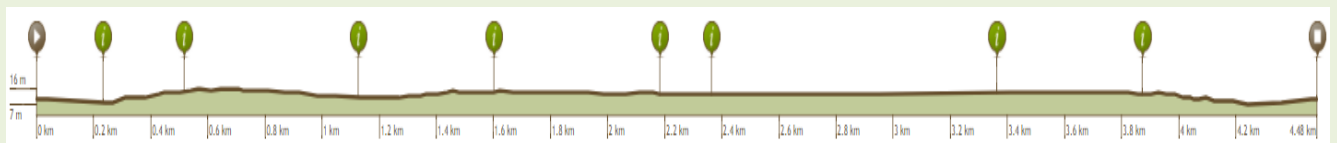
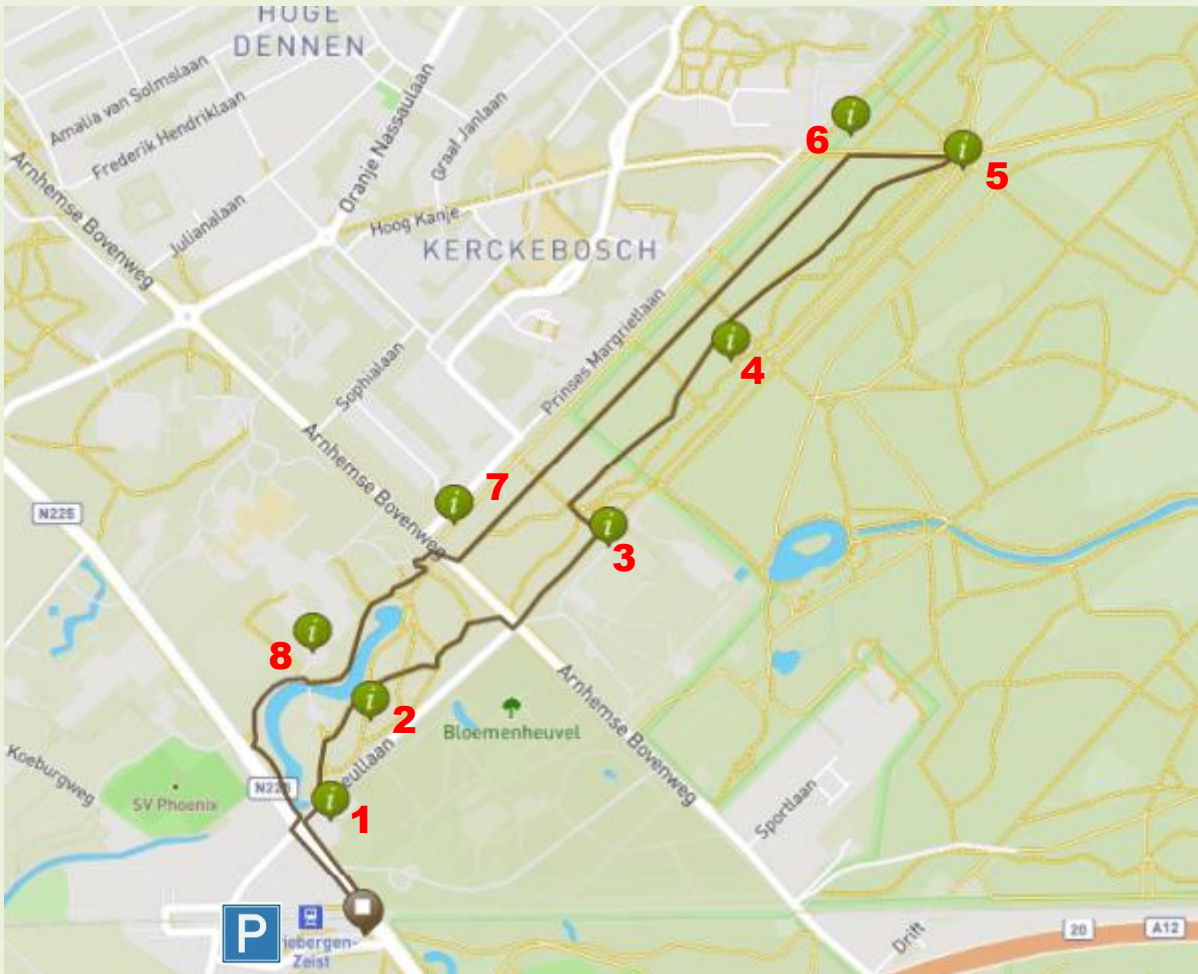
K Kasteelachtige Huis Kerckebosch (onder) of het (op een stuifplateautje gebouwde) voormalige kerkje.

1. Oranje Nassaulaan, 2. Prinses Irenelaan, 3. Prinses Margi'ietlaan, 4. Arnhemse Bovenweg, 5. Hoog Kanje.

In de (vrijwel) geheel bebouwd geraakte gebiedsdelen herinneren de Oude Arnhemse Bovenweg en de weg Hoog Kanje nog aan het vroegere ontsluitingspatroon. De Oranje Nassaulaan is een dubbelbanige weg.

En nu op Geopad

Wie al wandelend een representatief beeld van het vrijwel onbebouwd gebleven gebiedsdeel wil krijgen adviseren wij de hierna door ons beschreven route te volgen. De niet gemarkeerde route begint en eindigt bij het station Driebergen-Zeist.



Route 4,5 km. Voor de GPS RouteYou versie, [klik hier](#).

1. Vanuit het station Driebergen-Zeist zoeken we eerst de Hoofdstraat op, die we vanuit de kant van Utrecht bezien links een eindje gaan bewandelen. Rechts van de straat ligt de ingang van het buiten Borna, waarvan we tussen de hoge houtopstanden het witgepleisterde landhuis kunnen zien. Borna is een van de buitens onderlangs de zeer brede zuidwestflank van de Utrechtse Heuvelrug, die samen de Stichtse Lustwarande vormen.

De buitens werden gesitueerd in een reliëfarme zone waar de bodem uit voornamelijk fijnzandige (wind)afzettingen bestaat en het grondwater niet erg diep zit. De zone bleek hoog opgroeiende loofhoutsoorten gunstige perspectieven te bieden. Het was dan ook verleidelijk die er te planten. Bovendien konden er gemakkelijk waterpartijen worden uitgegraven en met de aldus vrijkomende grond fraaie heuvels worden opgeworpen.

De zone onderlangs de zuidwestflank van de Utrechtse Heuvelrug was dan ook een eldorado voor architecten, die natuurlijk aandoende water- en reliëfrijke landschappen met monumentale houtopstanden wilden ontwerpen. We zullen nu eerst een voormalig buiten bezoeken dat als een zeer representatief voorbeeld van deze landschapsarchitectuur kan worden aangemerkt. Dit landgoed heet De Breul, wat herinnert aan de vroegere aanwezigheid van een moerassige plek.

Voor een bezoek aan De Breul moeten bij het eerstvolgende kruispunt successievelijk de Hoofdstraat en de erop uitkomende Breullaan worden overgestoken, wat niet altijd even gemakkelijk is. Via een weinig opvallend paadje kunnen wij dan de Breul in.

2. Dit paadje laat ons eerst even een waarschijnlijk grotendeels kunstmatige, met zwaar loofhout begroeide heuvel beklimmen en afdalen. Hierna gaan wij bij het huis De Breul rechtsaf en bij een volgend kruispunt linksaf. De route leidt ons dan via een terreingedeelte met veel rododendrons naar de naaste omgeving van de bochtige rivierachtige waterpartij van het buiten, waar ons geopad andermaal rechtsaf slaat. Het geopad loopt daarna via een andere heuvel naar de noordoosthoek van het buiten. Daar komen we na het passeren van een klifje terecht in een slechts weinig geaccidenteerd terreingedeelte. Rechts is een tamelijk onooglijk zijpaadje er bereid ons naar de Arnhemse Bovenweg te loodsen. Die vrij drukke verbinding kan bij het kruispunt met de Breullaan worden overgestoken.

3. Aan de overzijde begint de onbebouwd gebleven strook van het Kerckebosch, die aan de zuidoostzijde wordt begrensd door het grondgebied van de gemeente Utrechtse Heuvelrug. We gaan daar eerst het lange rechte pad volgen dat die grens aan de kant van Zeist secondeert. Rechts trekt er enige bebouwing van het landgoed Klein Heidestein onze aandacht.

Intussen zien we links echter een klifje waar via een smal paadje ook bovenlangs kan worden gelopen. Het klifje is waarschijnlijk een van het soort dat een af- en overstoven gebied van elkaar scheidt.

4. Na even bovenlangs het klifje te hebben gelopen duikt onze route links het bos in. Al spoedig bereiken we dan een kruising met het bochtige pad dat de onbebouwd gebleven strook van het Kerckebosch in de lengterichting ontsluit. De wandelroute gaat dat pad rechts ruim een kilometer volgen. Hierdoor zullen we het karakter van de bosstrook goed kunnen leren kennen. Daarbij zal het opvallen dat de wind er op veel plaatsen enig reliëf maar over het algemeen geen spectaculaire geomorfologische fenomenen creëerde. Kenmerkend voor de strook is ook dat er veel oude dennen staan en daaronder allerlei loofhout opschiet.

Via het pad komen we na enige tijd terecht in een bosgedeelte waar de grindrijke ijssmeltwaterafzettingen niet of nauwelijks door fijne windzanden werden overdekt. Het terrein is er vlakker, terwijl de dennen er beter lijken te groeien.

5. Het pad eindigt op een drukbezochte achtsprong, waarbij op een bankje kan worden uitgerust. Voor ons zien we er een heiderestant met enkele verspreide fortachtige windvormingen. Het met enkele oude vliegdennen begroeide heiderestant ligt op een terrein van Staatsbosbeheer. Rechts van het heiderestant werd op het voormalige landgoed Heidestein onlangs een flinke oppervlakte bos verwijderd. Op enkele fortachtige windvormingen mochten de bomen er echter blijven staan. Met de recente ontbossingen werd beoogd dat de heidevegetaties zich weer wat gaan uitbreiden. Zoiets gebeurde al op een eerder ontbost aangrenzend gedeelte van Heidestein.

6. Na al dan niet op het bankje te hebben uitgerust beginnen we de terugtocht naar het station Driebergen-Zeist. Rechts voor ons volgen wij dan eerst even de brede oude weg die het Kerckebosch diagonaal doorsnijdt en daar Hoog Kanje werd gedoopt. De weg is onderdeel van een historische interlokale verbinding. De weg Hoog Kanje leidt ons naar de X-kruising met het kaarsrechte pad, dat de bosstrook in de lengterichting doorsnijdt. Om terug te keren naar het station moet dan linksaf worden geslagen.

Ongeveer halverwege het pad passeren we een laag stuifplateautje dat bij de aanleg van de nabije Prinses Margrietlaan werd geschampt.

7. Zo'n 600 meter verderop zorgt het kaarsrechte pad voor een weerzien van de Amhemse Bovenweg die vanwege onze terugkeer naar het station Driebergen-Zeist andermaal moet worden overgestoken. Aan de overzijde van de weg zoeken we dan naar het dichtstbijzijnde paadje waar de terugtocht via het buiten De Breul kan worden voortgezet. Dit paadje brengt ons naar een heuvel met een bankje, van waaruit een groot deel van het landschapspark kan worden overzien. Het enkele malen verbouwde huis De Breul vormt er de achtergrond van ons blikveld.

8. Vanuit de heuvel loopt onze route rechts van de bochtige waterpartij naar de Driebergseweg. We kunnen de hoge loofhoutopstanden van de Breul dan vanuit een andere gezichtshoek bekijken. Het oversteken van de Driebergseweg biedt daarna de mogelijkheid drie antieke landhuizen van wat dichterbij bekijken. Het zijn de reeds elders in deze brochure beschreven panden Mariahof, Noordberch en Princenhove. Links van de villa's kunnen we langs het kantorencomplex terug naar het station Driebergen-Zeist. Aan de overzijde zien we dan nog het restaurant Princenhof, een landhuis met mansardekap en het hoofdgebouw van het buiten Bornia.

Door de wandeling konden wij kennis maken met een gebied dat ons landschapskundig zowel aardkundig als cultuurhistorisch interessante situaties presenteert.

Aardkundig zullen daarbij met name enkele stuifkliffen de aandacht hebben getrokken. Cultuurhistorisch boeiden met name het landschapspark van De Breul, het rechthoekige ontsluitingspatroon van het Kerckebosch en de vegetatiekenmerken die karakteristiek zijn voor de oudste herbebossingen van de Utrechtse Heuvelrug.

Het wordt op prijs gesteld wanneer na afloop van de wandeling enig commentaar en foto's worden ingestuurd, bij voorkeur via de reactiemogelijkheid onderaan op de homepage INITIATIEF, of via info@geopark-heuvelrug.nl, waarvoor dank.

Samenvatting

Het voormalige buiten De Breul en de daaraan grenzende strook van het Kerckebosch vormen een bijna twee kilometer lange en 250 meter brede, fijnmazig omsloten wandelzone van ruim 60 ha, die aan de noordwestkant wordt begrensd door de bebouwde kom van Zeist. In die bebouwde kom raakte een ander deel van het Kerckebosch vanaf 1955 omsloten door een aantal lange blokken flats en enige andere bebouwing en is vanaf 2009 vervangen door geheel nieuwe bebouwing.

De ondiepe ondergrond bestaat er ten dele uit ruim honderdduizend jaar oude, grindrijke ijssmeltwaterafzettingen. Vooral in het centrale en zuidwestelijk deel van het gebied raakten deze onder de koude droge klimaatsomstandigheden van de laatste ijstijd bedekt met fijnzandige windafzettingen. Deze zouden later als gevolg van grootschalige ontbossingen, overbegrazing en het steken van plaggen enigermate worden verbouwd door verstuingen. Die werden echter al sinds de 18de eeuw door herbebossingen beteugeld.

Aan de verstuingen herinnert nog allerlei kleinschalig reliëf. Daarbij vallen met name enkele klifjes op. Ze scheiden door de wind verlaagde en overstoven terreingedeelten.

Het tussen de Dribergseweg en Arnhemse Bovenweg gelegen zuidwestelijk deel van de wandelzone is een deel van het voormalige buiten De Breul.

Het enkele malen verbouwde grote landhuis van De Breul dateert van 1833. Op het buiten verrees ook een koetshuis, terwijl er bovendien een ijskelder is te vinden.

In de omgeving van het huis werd een landschapspark met een rivierachtige waterpartij en een aantal glooiende heuvels aangelegd.

In 1946 zou De Breul worden verworven door de Sint Willebrordusstichting die er een internaat vestigde en in het middendeel van het landgoed schoolgebouwen neerzette. Hiervoor werden ook enkele hectaren bos opgeofferd.

Het overgebleven deel van het landschapspark van De Breul is tegenwoordig eigendom van de Stichting Het Utrechts Landschap.

Noordoostelijk van de Arnhemse Bovenweg is de wandelzone een van de restanten van het meer en meer bebouwd geraakte landgoed Kerckebosch. Dat was grotendeels een bezitting van de RK Kerk van Rijsenburg, waaraan het bos ook zijn naam dankt.

De tot het wandelgebied behorende zone van het Kerckebosch wordt overlans zowel door een flauwbochtig pad als enkele kaarsrechte wegen ontsloten. Evenals de rest van het Kerckebosch wordt de zone diagonaal gesneden door een oude verbinding met Austerlitz.

Ook het in het Kerckebosch gelegen deel van onze wandelzone is tegenwoordig eigendom van de Stichting Het Utrechts Landschap.

Tegenover het landgoed De Breul staan aan de Dribergseweg enkele monumentale antieke landhuizen van nogal uiteenlopende architectuur.